

**NetSupport School**  
**Guía de procedimientos iniciales**  
**Copyright© 2008**  
**NetSupport Ltd**  
**Reservados todos los derechos**

*07/08*

### Índice

¿Qué es NetSupport School? .....	3
Características.....	4
<b>INSTALACIÓN .....</b>	<b>11</b>
Prerrequisitos del Sistema .....	13
Iniciar la Instalación.....	15
Seleccionar un tipo de configuración .....	15
Instalación existente detectada .....	16
Configuración personalizada.....	17
Crear una instalación administrativa (red) .....	21
Instalaciones Silenciosas .....	22
Instalar las Opciones de Configuración .....	24
NetSupport Deploy.....	25
NetSupport Deploy - Windows XP .....	27
<b>Iniciar NetSupport School.....</b>	<b>28</b>
<b>Información de contacto.....</b>	<b>29</b>

### ¿Qué es NetSupport School?

NetSupport School es una solución de software educativo líder en su clase, que proporciona a los profesores la capacidad de interactuar con sus estudiantes a nivel individual o como grupo definido o con toda la clase. Esta última versión permite hacer frente a los desafíos y necesidades de la clase moderna de hoy en día, al combinar la monitorización de múltiples equipos con un innovador diseñador de pruebas personalizadas, y la posibilidad de crear planes de lecciones automatizados.

Ofrecer la última infraestructura informática es sólo la mitad de la ecuación. Garantizar que se utiliza de la forma más eficaz representa la otra mitad. NetSupport School incluye de forma estándar un control completo de las aplicaciones y de la actividad de Internet, y permite aplicar restricciones individuales o en toda la clase para que sólo se pueda acceder a páginas web autorizadas y se utilicen las aplicaciones correspondientes. Estas funciones se pueden utilizar en combinación con la posibilidad de borrar las pantallas de los estudiantes y monitorizar simultáneamente sus equipos, en modo de miniaturas o a pantalla completa, para garantizar la atención completa de los estudiantes en todo momento.

NetSupport School también tiene en cuenta que los Estudiantes trabajan a ritmos diferentes, por lo que soporta también el trabajo en grupo, y permite designar a estudiantes seleccionados como Líderes de Grupo, donde pueden actuar temporalmente como el tutor de un grupo hasta que se revoque este privilegio. Esta función se complementa con la función de Conversación de Grupo, con la se puede abrir un área de discusión en estudiantes seleccionados en la que se pueden incluir comentarios a través de una pizarra interactiva, lo que permite realizar demostraciones más eficaces.

NetSupport School está totalmente traducido a inglés, alemán, francés, español, italiano, portugués brasileño, japonés y árabe. Es la solución de eficacia comprobada para la formación basada en ordenador, y es el producto con el mayor número de instalaciones de su tipo.

### **Características**

NetSupport School contiene muchas características para ayudarle a formar, asistir y controlar los estudiantes.

#### **Definiciones**

El 'Tutor' es la estación de trabajo que se muestra o visualiza/controla al Estudiante.

El 'Estudiante' es la estación de trabajo que se muestra, visualiza o controla.

#### **Planificador de lección**

El Plan de lección de NetSupport permite a un Tutor planificar la lección y configurar los periodos de tiempo y las instrucciones necesarias.

#### **Asistente de Clase**

El asistente de Clase se carga al iniciar, y ofrece al Tutor una interfaz de fácil uso para combinar los elementos necesarios durante una lección.

#### **Listas de clase**

Permite al Tutor crear listas de Estudiante específicas para cada una de sus clases. Es posible cargar la Lista de Clase para cada lección, lo cual facilita la conexión al inicio de una lección.

#### **Barra De Herramientas De Profesor**

Cuando se minimiza la aplicación del profesor, se incluye una cómoda barra de herramientas para acceder rápidamente a las funciones principales de NetSupport School. Esta barra de herramientas está optimizada para su uso con pizarras interactivas.

#### **Barra De Información De Estudiante**

NetSupport School incluye ahora una barra de información de estudiante, situada convenientemente en la parte superior de cada pantalla de estudiante. Se puede ajustar para que esté siempre visible, para ocultarse o para ocultarse automáticamente.

### **Diario De Estudiante**

NetSupport School ofrece una potente y única función de publicación de estudiante. Durante una clase típica, es posible capturar e incluir automáticamente toda la información de un tema en un archivo PDF para su análisis posterior por parte del estudiante.

### **Visualización**

Muestra la pantalla del Tutor en todas o en algunas pantallas de estudiantes. Se visualiza en modo de pantalla completa o en una ventana para permitir al estudiante seguir trabajando. Mientras el Tutor muestra su pantalla completa, el teclado y ratón del estudiante están bloqueados para garantizar su total atención.

Para tener una mayor interacción, el Tutor puede designar un Estudiante para que tome control de la muestra.

Esto permite que sea la herramienta de formación idónea para una clase o sala de formación conectada a red.

### **Exhibir**

Visualiza una pantalla individual de estudiante en pantallas seleccionadas o en todas las pantallas de estudiantes.

### **Conversación**

Permite una sesión de conversación bidireccional en la pantalla entre un Tutor y un Estudiante, por lo que se puede ofrecer asistencia sin molestar al resto de la clase. El Tutor puede establecer una sesión de conversación en grupo entre Estudiantes.

### **Pizarra interactiva**

La pizarra interactiva a pantalla completa de NetSupport ofrece al Tutor varias herramientas de dibujo que le permiten presentar temas de aprendizaje en formato gráfico. El contenido de la pizarra se puede mostrar a los Estudiantes en cualquier momento durante una lección

### **Mensaje**

Envía un mensaje a un estudiante o a un grupo de estudiantes. " Diez minutos para el final del examen".

### **Control Remoto (Visualización)**

Observe, comparta o controle una pantalla de estudiante. Dimensione las ventanas de visualización para ajustar y ver simultáneamente varias ventanas de estudiante. Esta función es idónea para realizar una formación uno a uno sin molestar a los demás estudiantes y sin que el Tutor tenga que abandonar su escritorio.

### **Exploración**

Se desplaza automáticamente, visualizando sucesivamente cada pantalla de estudiante en la estación de trabajo del Tutor. Esta función permite al Tutor observar de forma discreta lo que los estudiantes están ejecutando en sus estaciones de trabajo. Esto es especialmente importante cuando se tiene acceso a Internet mediante módem. El Tutor no necesita además estar en la misma habitación.

### **Modo Monitor**

El Tutor puede mostrar una vista en miniatura de todos los equipos de Estudiantes conectados. La función de Zoom automático le permite visualizar mejor una miniatura de un Estudiante específico por medio del ratón.

### **Archivos de reproducción**

Esta función registra la actividad en los equipos de Estudiante o Tutor, almacenando la información en un archivo que se puede reproducir con posterioridad.

### **Solicitudes de ayuda**

Los estudiantes pueden formular una solicitud de ayuda en la pantalla del Tutor sin molestar al resto de la clase. Es posible avisar de forma instantánea al Tutor en relación con la ayuda que requieran los Estudiantes a través de un cuadro emergente en sus pantallas y un icono de Solicitud de ayuda junto al icono de Estudiante.

### **Transferencia de archivos**

Transfiera y manipule archivos entre las estaciones de trabajo del Tutor y Estudiante, por medio de la tecnología avanzada de 'arrastrar y soltar'. Incluye soporte para nombres de archivo largos.

### **Distribución de archivos**

Arrastre y suelte archivos desde la estación de trabajo del Tutor en varias estaciones de trabajo de Estudiante simultáneamente. Esta función es idónea para la preparación de trabajos en clase.

### **Ejecutar/iniciar un programa**

Los programas se pueden ejecutar en las estaciones de trabajo de Estudiante desde la estación de trabajo del Tutor. Esto se puede realizar en estaciones de trabajo individuales o múltiples de Estudiante de forma simultánea. Por ejemplo, el Tutor puede ejecutar la misma aplicación en todas las estaciones de trabajo de Estudiante como preparación para la siguiente actividad/ejercicio. Puede incluso almacenar y ejecutar aplicaciones ejecutadas con frecuencia desde la barra de herramientas de Ejecución rápida.

### **Bloquear el teclado y ratón del estudiante**

El Tutor puede bloquear rápidamente los teclados y ratones de todos los estudiantes para asegurar que las estaciones de trabajo de éstos no se utilizan mientras se está dando una clase/demostración.

### **Función de Grupo**

Se pueden definir y utilizar estaciones de trabajo de grupos de estudiantes para mantener y trabajar con subconjuntos de estudiantes. Por ejemplo, puede ejecutar un programa, enviar un mensaje e iniciar una exploración en todos los estudiantes que pertenezcan a un grupo. Esta función incluye ahora una disposición visual de los líderes y sus miembros de grupo asignados.

### **Sonido**

Si tiene estaciones de trabajo multimedia, puede hablar con todos los estudiantes o mantener conversaciones individuales.

### **Almacenar la distribución de la clase**

El Control puede organizar los iconos de estudiantes en múltiples distribuciones en la Ventana de Visualización del Control. Por ejemplo, una vez haya seleccionado los miembros de un grupo, puede reorganizar los iconos individuales de Clientes en la Ventana de Visualización del Control para reflejar la distribución de la clase.

### **Enviar/Recoger trabajos**

Prepare archivos para que los estudiantes trabajen sobre ellos y distribúyalos cuando empiece la lección. Aún mejor, una vez hayan trabajado con los archivos, puede recuperarlos inmediatamente para revisarlos y corregirlos con posterioridad.

### **Inicio de sesión automático de Estudiante**

Para que la clase pueda empezar inmediatamente, el Tutor puede iniciar automáticamente la sesión en todos los equipos de Estudiante antes de que se inicie la clase.

### **Registro de Estudiantes**

Para seguir en contacto con cada clase, puede pedir a los Estudiantes que registren sus detalles. Puede mostrar su nombre en lugar del nombre de equipo, que es menos significativo. Esta opción es idónea para utilizarse con la función de distribución de clase. Los detalles de registro de Estudiante se pueden visualizar en un Informe de registro, que puede almacenarse para cada clase.

### **Conexión del Estudiante a la Clase**

Permite que los Estudiantes se conecten a la sesión de control remoto necesaria. El Tutor crea una lista de nombres de 'clase', y cuando el Estudiante se conecta a la red puede buscar la clase donde desea participar.

### **Anotar la pantalla**

Mientras controla remotamente equipos de Estudiante, puede resaltar puntos de aprendizaje en sus pantallas a través del conjunto de herramientas de anotación de NetSupport.

### **Fácil instalación y configuración**

- Instale NetSupport en estaciones de trabajo de Cliente sin tener que visitar los equipos individuales, por medio de la utilidad de despliegue remoto de NetSupport.
- Instalación silenciosa en toda la LAN.
- Cree perfiles de Tutor 'listos para utilizar'.

### **Tutor portátil**

Esta opción le permite ejecutar el Tutor desde un dispositivo portátil desde una unidad USB Pen, Memory Stick o Flash. Esta función es idónea si tiene que ir de un equipo a otro, ya que elimina la necesidad de instalar el Tutor en todos los PC.

### **Módulo de pruebas**

Utilice el Diseñador de pruebas de NetSupport para crear pruebas personalizadas que se pueden enviar remotamente a los equipos de Estudiante y calificarse en tiempo real.

### **Control de aplicaciones y páginas web**

Utilice los módulos de control de aplicaciones y páginas web para controlar el uso de las aplicaciones y las páginas web. Limite el uso que haga el Estudiante de algunas aplicaciones y páginas web creando una lista de 'Autorizadas'. La función de informe en tiempo real proporciona al Tutor los detalles de las aplicaciones y páginas web abiertas actualmente.

### **Exploración compartida**

Es una interfaz simple y sencilla para que el Tutor pueda hacer que los Estudiantes naveguen por varias páginas web, con la seguridad adicional de bloquear/desbloquear Estudiantes según las necesidades de la lección.

### **Gestión de impresora**

Mantiene un control total sobre el uso de impresora de los Estudiantes, monitoriza toda la actividad de impresión, aplica límites de página e impide la impresión.

### **Monitorización del teclado**

Ofrece una visión en tiempo real de la actividad de los Estudiantes: el Tutor puede ver rápidamente todo el contenido escrito mientras utiliza aplicaciones autorizadas.

También ofrece palabras clave para llevar un control del entendimiento de los estudiantes y un historial completo del uso del teclado por estudiante y aplicación

### **Monitorización de mensajería**

Monitoriza y controla el uso de aplicaciones de mensajería durante una lección.

### **Control de dispositivos**

Impide copiar los datos a o desde dispositivos USB, unidades de CD/DVD, así como crear nuevas unidades de red durante la clase.

### **Función de encuesta a Estudiantes**

Obtenga feedback instantáneo mostrando una pregunta en las pantallas de Estudiantes. Reciba un análisis en tiempo real de las respuestas de los Estudiantes. Envíe los resultados de la encuesta a todos los estudiantes.

### **Captura de pantallas**

Mantenga un registro visual de la actividad de los Estudiantes, tomando una 'instantánea' de la pantalla de un Estudiante.

### **Mostrar vídeo**

Un método rápido y fácil para reproducir vídeo en pantallas de Estudiante.

### **Consola Técnica**

NetSupport School ofrece la exclusiva función "Consola Técnica" diseñada específicamente para técnicos de laboratorio y administradores de red.

### INSTALACIÓN

La instalación de NetSupport es increíblemente fácil y, a condición de que siga unas simples reglas, podrá estar preparado para ejecutarlo en muy poco tiempo.

El primer paso es decidir qué funciones desea instalar en cada estación de trabajo.

#### **¿Desea que funcione como Tutor o Estudiante?**

Para poder visualizar y controlar esta estación de trabajo desde otra, debe instalar un Estudiante, en ocasiones denominado Cliente.

Si desea visualizar o controlar otra estación de trabajo desde ésta, debe instalar un Tutor, también denominado Control, y un Estudiante.

#### **¿Qué protocolo de red utiliza?**

El siguiente paso es decidir qué protocolo de red tiene en la estación de trabajo. NetSupport School soporta IPX/SPX, NetBIOS/NetBEUI y TCP/IP.

---

**Nota:** De forma predeterminada, el Tutor estará configurado para utilizar TCP/IP. Si tiene un protocolo diferente, debe configurarlo la primera vez que inicie un Tutor.

---

#### **¿Qué convención de nombres va a utilizar para las estaciones de trabajo Estudiante?**

NetSupport School requiere que cada estación de trabajo Estudiante tenga asignado un nombre único. Para sacar provecho de toda la funcionalidad administrativa y de conexión de NetSupport School, necesita tener una convención de nombres práctica para las estaciones de trabajo Estudiante.

Por ejemplo, es posible que decida que todas las estaciones de trabajo en una clase empiecen con el nombre CLASS1\_WK. Puede configurar el programa Tutor para conectarse automáticamente a las estaciones de trabajo de sólo dicha sala.

Por otra parte, puede decidir utilizar el nombre de máquina o nombre de ordenador que ya está configurado como parte de su entorno de red.

Sea cual sea el método que utilice, es importante que identifique fácilmente las estaciones de trabajo individuales de forma que sea reconocible por el usuario, en la estación de trabajo Tutor.

Ahora ya está preparado para instalar los programas Tutor (Control) y Estudiante (Cliente) de NetSupport School.

### Prerrequisitos del Sistema

Algunas áreas de las funciones de NetSupport dependen de la presencia de determinados archivos/aplicaciones. Asegúrese de que están disponibles antes de instalar NetSupport School.

#### General

Internet Explorer 4.01 service pack 2 o superior.

#### Control (Tutor) y Cliente (Estudiante)

Windows 2000/2003/2008/XP and Windows Vista.

35 Mb de espacio libre en disco duro sólo para la instalación de Estudiante.

90 Mb de espacio libre en disco duro para la instalación completa

IPX/SPX, NetBEUI or TCP/IP.

#### Módulo de pruebas

El Diseñador de pruebas requiere MDAC 2.1 o superior y COMCTL32.dll versión 5.80 o superior. Durante la instalación, NetSupport realizará una comprobación para ver si estos archivos están presentes e informará en caso contrario. Sin embargo, si realiza una instalación 'silenciosa' con la utilidad de despliegue de NetSupport, no se le advertirá si faltan los archivos.

**Nota:** Para que las notificaciones de impresora se envíen al equipo del Tutor, el instalador aplica los siguientes cambios a los equipos de Estudiante:

### Firewall de Windows

La Excepción 'Compartir archivos e impresoras' está activada en Windows XP SP2 y Windows Vista.

El ámbito del puerto TCP 139 se cambia de "Subred" o "CUALQUIERA" en Windows XP SP2.

### Configuración de política de seguridad local

En equipos de grupos de trabajo que ejecutan Windows Vista, los siguientes ajustes de normas de seguridad están configurados:

Acceso de red: Permitir la traducción anónima de SID/Nombre	ACTIVADO
Acceso de red: No permitir la enumeración anónima de cuentas SAM	DESACTIVADO
Acceso de red: No permitir la enumeración anónima de cuentas ni compartir SAM	DESACTIVADO
Acceso de red: Dejar que los permisos se apliquen a usuarios anónimos	ACTIVADO
Acceso de red: Restringir el acceso anónimo a canales designados y a compartir	DESACTIVADO

---

### Iniciar la Instalación

Introduzca el disco de NetSupport.

El menú de bienvenida de NetSupport se mostrará automáticamente cuando inserte el CD. En caso contrario, acceda a la unidad de CD-ROM desde su estación de trabajo y ejecute SETUP.EXE.

Seleccione qué instalador desea utilizar, setup.exe o archivo MSI. Si utiliza un despliegue de Active Directory, deberá realizar la instalación con el archivo MSI.

---

#### Notas:

- Si está actualizando su sistema operativo Windows, debe asegurarse de desinstalar NetSupport antes de actualizar. NetSupport se puede volver a instalar una vez se haya completado la actualización del sistema operativo.
- Si está instalando en una estación de trabajo o servidor 2000/XP, asegúrese de que ha iniciado la sesión como Administrador.

---

### Seleccionar un tipo de configuración

Seleccione el idioma de NetSupport School y haga clic en ejecutar. Se iniciará el programa de instalación.

#### Programa de configuración de NetSupport School

Se mostrará la pantalla de Bienvenida del programa de configuración. Haga clic en Siguiente para continuar.

#### Contrato de licencia de NetSupport

Se mostrará el contrato de licencia de NetSupport. Lea atentamente el Contrato de licencia y seleccione 'Acepto las condiciones del Contrato de licencia' y haga clic en Siguiente para continuar.

Si no acepta el contrato de licencia, (No acepto las condiciones del contrato de licencia) haga clic en Cancelar. NetSupport School no se instalará y se le instará a Salir del programa de instalación.

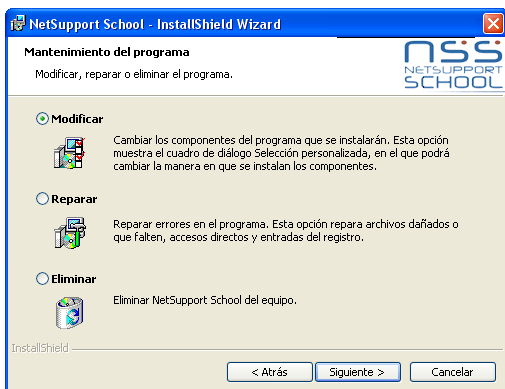
### Información de licencia

Seleccione Registro e introduzca los detalles de licencia suministrados con su producto NetSupport.

Si está evaluando NetSupport, seleccione evaluación de 30 días y haga clic en Siguiente.

### Instalación existente detectada

Esta pantalla se mostrará si ya hay instalada una copia de NetSupport en la estación de trabajo.

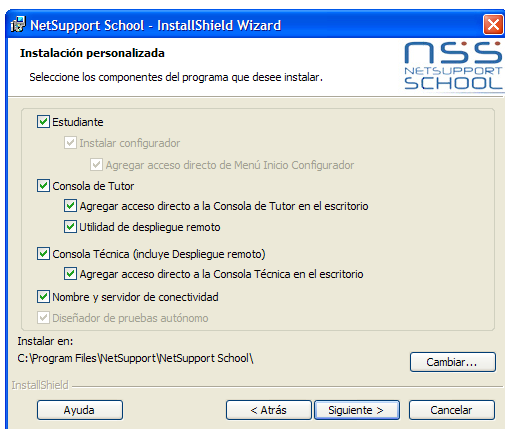


- **Modificar**  
Cambia las funciones de programa instaladas.
- **Reparar**  
Repara los errores de instalación en el programa.
- **Quitar**  
Elimina NetSupport School del ordenador.

Seleccione la opción deseada y haga clic en Siguiente.

### Configuración personalizada

Seleccione los componentes que se instalarán en la estación de trabajo.



### Estudiante

Instale este componente, en ocasiones denominado el Cliente, en las estaciones de trabajo que se controlarán remotamente. Al instalar este componente, un equipo de Tutor podrá establecer un vínculo con el Estudiante. La gama de funciones disponibles para los Estudiantes está limitada a las que les permiten comunicarse con el profesor, como por ejemplo el envío de una solicitud de ayuda.

### Instalar el componente del configurador

El **Configurador de Cliente** de NetSupport se utiliza para personalizar la configuración de Estudiante en cada estación de trabajo. Por ejemplo, configurar el Transporte que se utilizará, asignar un nombre de Estudiante o configurar una seguridad básica.

Cuando selecciona el componente Estudiante, también tendrá la opción de instalar el Configurador de Cliente.

Desactive esta casilla si no desea instalar el componente. Aún podrá configurar el equipo de Estudiante ejecutando el Configurador de Cliente más adelante en la instalación.

---

**Nota:** Si instala el componente de Tutor, el Configurador de Cliente se instalará de forma predeterminada.

---

### **Agregar acceso directo al configurador en el menú Inicio**

Decida si desea crear un acceso directo en el menú inicio para el Configurador del Cliente en el equipo de Estudiante. La ventaja de instalarlo en el equipo de Estudiante es que facilita la realización de cambios en la configuración con posterioridad. El inconveniente es que los propios Estudiantes pueden acceder involuntariamente a la opción y realizar cambios.

### **Consola Tutor**

Este componente, en ocasiones denominado el Control, debe instalarse en las estaciones de trabajo que se utilizarán para controlar remotamente otros PCs. Permitirá a los profesores utilizar toda la gama de funciones de NetSupport, por ejemplo ver pantallas de estudiante o mostrar su pantalla a los estudiantes.

Al seleccionar este componente se instalará también una carpeta de Tutor portátil, que le permitirá ejecutar el Tutor desde un dispositivo portátil, como una unidad de lápiz USB, Memory Stick o Flash. Para obtener más información, visite **[www.netsupportsoftware.com/support](http://www.netsupportsoftware.com/support)** y consulte el Documento Técnico **Ejecutar el Tutor de NetSupport School desde un dispositivo portátil (TD496)**.

---

**Nota:** Si requiere que otros equipos puedan visualizar este equipo, también puede instalar el componente Estudiante.

---

### **Agregar acceso directo de escritorio para el Tutor**

Seleccione si desea crear un icono en el escritorio para el Control (Tutor) con el fin de acceder fácilmente al programa Tutor.

### **Utilidad de Despliegue remoto**

La utilidad de Despliegue remoto le permite realizar varias instalaciones de NetSupport sin necesidad de visitar cada estación de trabajo individual.

### **Consola Técnica (incluye Despliegue remoto)**

Este componente debe instalarse en los equipos encargados de la gestión y el mantenimiento de ordenadores. Ofrece las principales funciones de NetSupport a los técnicos de laboratorio y los administradores de red.

### **Agregar acceso directo a la Consola Técnica en el escritorio**

Elija si desea crear un icono en el escritorio para permitir un fácil acceso a la Consola Técnica.

### **Servidor de nombres y conectividad**

Ofrece un método sencillo y fiable para buscar y conectarse a equipos de estudiante.

---

**Nota:** La función sólo está disponible para su instalación en estaciones de trabajo Windows 2000/XP y 2003.

---

### **Diseñador de pruebas autónomo**

El Diseñador de pruebas permite al Tutor diseñar pruebas personalizadas con preguntas de texto, imágenes, audio y vídeo.

---

**Nota:** Si instala el componente de Tutor, el Diseñador de pruebas se instalará de forma predeterminada.

---

### **Instalar en:**

De forma predeterminada, NetSupport se instalará en la carpeta *C:\Archivos de programa\NetSupport\NetSupport School*. Si desea instalarlo en una carpeta diferente, haga clic en Cambiar.

Haga clic en Siguiente para continuar.

### Iniciar instalación

Para iniciar la instalación, haga clic en **Siguiente**. Para cambiar cualquier selección anterior, haga clic en **Atrás**. Para salir de la instalación, haga clic en **Cancelar**.

---

**Nota:** Si ha seleccionado instalar un Cliente, el programa de configuración realizará los cambios necesarios en su archivo System.INI y/o registro, para cargar el Cliente cuando Windows se inicializa. NetSupport no sustituirá ninguno de sus controladores actuales.

---

### Instalación terminada

- Seleccione si desea ejecutar el Configurador de Cliente, que le permitirá configurar la información y seguridad básicas del Cliente.
- Decida si desea ejecutar la utilidad de Despliegue remoto. Esta función le permite instalar y configurar NetSupport en varias estaciones de trabajo.

Haga clic en **Terminar** para salir del programa de configuración. Retire el CD y reinicie la estación de trabajo.

### Crear una instalación administrativa (red)

Una instalación administrativa (una copia de distribución) de NetSupport School está diseñada para ayudar a los administradores a instalar NetSupport en PCs conectados en red donde los medios de instalación o los detalles de licencia no estén disponibles y esté previsto que se realicen varias instalaciones de una vez o a lo largo de un período de tiempo.

Este tipo de instalación también se puede preconfigurar para que NetSupport School incluya determinadas opciones, garantizando así que todas las instalaciones de NetSupport están configuradas de la misma forma.

Una vez se haya creado, la copia de distribución se puede utilizar para realizar una instalación estándar, una instalación silenciosa o como parte de un despliegue remoto.

### Para configurar una copia de distribución de NetSupport en un servidor

1. Cree una carpeta en la red que sea accesible a todos los equipos donde desee realizar la instalación.
2. Copie el archivo SETUP.EXE desde su medio original (CD o descarga).
3. Cree y copie un archivo válido NSM.LIC en esta carpeta. Si la carpeta no tiene un archivo de licencia cuando se realice la instalación, se le pedirán los detalles cuando inicie la instalación.
4. Cree y copie un archivo CLIENT32.INI en esta carpeta.

---

**Nota:** Puede hacer que la carpeta de red sea de 'sólo lectura' para evitar que se modifique la configuración por parte de usuarios sin autorización.

---

### Para instalar NetSupport desde un servidor en estaciones de trabajo individuales

1. En la estación de trabajo correspondiente, vaya a la carpeta de red que contiene los archivos de configuración de NetSupport School.
2. Ejecute Setup.exe.
3. Siga las instrucciones sobre cómo instalar NetSupport en Iniciar la instalación.

### Instalaciones Silenciosas

Una instalación silenciosa no requiere entrada de datos por parte del usuario, y es un método cómodo para ejecutar una instalación de conjunto en varios equipos.

#### Para ejecutar una instalación silenciosa

1. Cree una copia de distribución de NetSupport con los archivos necesarios de instalación de NetSupport.
2. Para determinar las propiedades de la instalación, ejecute INSTCFG.EXE /S del grupo de programas de NetSupport. Se mostrará el cuadro de diálogo Instalar opciones de configuración. Sus propiedades seleccionadas se almacenan en un archivo de parámetros, cuyo nombre predeterminado es NSS.ini.
3. Seleccione {Archivo}{Guardar} y guarde el archivo 'NSS.ini' en la carpeta que contiene la copia de distribución.
4. Para realizar la instalación silenciosa en la estación de trabajo correspondiente, ejecute lo siguiente en la carpeta creada anteriormente:

```
msiexec /i "NetSupport School.msi" /qn (instalador MSI)  
setup /S /v/qn (setup.exe installer)
```

**Nota:** NetSupport School se puede instalar a través de Active Directory. El objeto de directiva de grupo (GPO) de instalación se debe aplicar a las unidades organizativas (OU) que incluyan cuentas de ordenador en lugar de usuarios. Tenga en cuenta que para que la instalación del software tenga efecto inmediatamente, es necesario activar el parámetro "Always wait for the network at computer startup and logon" (Esperar siempre a la red al inicio y la conexión del equipo) en Configuración| Plantillas administrativas| Sistema| Inicio de sesión| de la directiva de grupo que controla los equipos donde se realizan las instalaciones de software. Este cambio afectará a los tiempos de inicio de sesión en equipos Windows XP/2000 que tenga aplicada esta opción. Sin este cambio, se requiere un ciclo adicional de cierre / inicio de sesión para realizar la instalación.

---

### Instalar las Opciones de Configuración

Cuando realice una Instalación Silenciosa o utilice Despliegue de NetSupport, puede personalizar la instalación para adaptarla a sus necesidades individuales. Para acceder a este cuadro de diálogo, que le permite especificar las variables de la instalación, ejecute INSTCFG.EXE /S en la carpeta de programas de NetSupport si realiza una instalación silenciosa o, si utiliza Despliegue de NetSupport, la Ficha General de Propiedades de instalación. La información se guarda en un archivo de parámetros, cuyo nombre predeterminado es NSS.ini.

### Iconos

Seleccione las casillas correspondientes para indicar qué componentes de NetSupport se instalarán en los equipos Cliente.

### General

#### **Directorio de instalación**

Especifique el directorio donde se instalará NetSupport. Déjelo en blanco para instalarlo en el directorio predeterminado, \Archivos de programa\NetSupport\Netsupport School.

### NetSupport Deploy

La utilidad NetSupport Deploy ofrece a los administradores de red la posibilidad de instalar y configurar NetSupport en varias estaciones de trabajo sin necesidad de ir a cada estación de trabajo.

Se ofrecerá una visualización de su red para seleccionar en qué estaciones de trabajo desea desplegar.

#### Con NetSupport Deploy podrá:

- Instalar remotamente un paquete de NetSupport en varias estaciones de trabajo simultáneamente.
- Crear y descargar configuraciones de Cliente específicas en varias estaciones de trabajo.
- Actualizar remotamente información de licencia de NetSupport en varias estaciones de trabajo.
- Desinstalar remotamente un paquete de NetSupport de varias estaciones de trabajo simultáneamente.

---

#### Notas:

- Debido a las mayores restricciones de seguridad en Windows Vista, la función de despliegue no se puede utilizar para desplegar equipos que ejecutan Windows Vista que no formen parte de un dominio.
  - Cuando se realiza el despliegue en un equipo que ejecuta Windows Vista dentro de un dominio, el usuario de Consola debe estar registrado en el dominio o debe introducir las credenciales de usuario de una Cuenta de dominio que tenga derechos de administrador en el equipo de destino.
  - La opción "Avisar usuario" del Despliegue no está soportada en Windows Vista.
-

### Instalar la utilidad de despliegue

Cuando realice la instalación de NetSupport usted decide qué combinación de componentes desea incluir. Para instalar el Despliegue de NetSupport, seleccione la **Utilidad de Despliegue Remoto** junto con los demás componentes que desee.

---

**Nota:** Despliegue de NetSupport sólo está soportado en estaciones de trabajo que ejecuten Windows XP y 2000.

---

### Planificación

NetSupport Deploy es una potente utilidad que permite instalar paquetes NetSupport en varias estaciones de trabajo de forma rápida y fácil. Sin embargo, es recomendable asegurarse de que no existen conflictos con otro software en uso, realizando un despliegue de prueba en un número limitado de equipos con configuración típica antes de desplegar a un número mayor de estaciones de trabajo. Se debe tener cuidado cuando se intente utilizar NetSupport en conjunción con otras herramientas de control remoto u otros productos de seguridad para equipos de escritorio. Para instalar NetSupport utilizando NetSupport Deploy, debe tener derechos de acceso del administrador o usuario en la estación de trabajo de destino o en el dominio especificado.

### NetSupport Deploy - Windows XP

Para poder desplegar NetSupport en Windows XP Professional, debe tener acceso a Admin\$ share en el equipo remoto con el fin de transferir el paquete que se desplegará. De forma predeterminada, no se permite el acceso a Admin\$ share.

#### Para activar el acceso de red:

1. En las herramientas Administrativas, seleccione Normativa de seguridad local.
2. Seleccione {Configuración de seguridad}{Normativas locales}{Opciones de seguridad}.
3. Seleccione {Acceso de red : compartir y modelo de seguridad de las cuentas locales}.
4. Modifique el ajuste de esta normativa a {Clásico – los usuarios locales se autentifican como ellos mismos}.

El Admin\$ share estará ya disponible y podrá realizar el despliegue de la forma habitual.

Si está actualizando desde Microsoft Windows XP Service Pack 1 a Service Pack 2, Windows Firewall bloqueará de forma predeterminada toda la actividad de red producida por NetSupport School. Para que NetSupport funcione correctamente, ahora hay disponible una utilidad que permitirá configurar Windows Firewall.

#### Para activar NetSupport School en la Configuración de Windows Firewall

1. Descargue el archivo ICFCONFIG.EXE (enlace en [www.netsupportsoftware.com/support/](http://www.netsupportsoftware.com/support/))
2. Ejecute esta utilidad en un equipo que tenga NetSupport School instalado por medio del siguiente comando  
ICFCONFIG -e NSS.
3. Se crearán todas las entradas correspondientes en la Configuración de Windows Firewall para que NetSupport School funcione correctamente.

La utilidad ICFCONFIG también se puede utilizar par quitar un producto NetSupport de la Configuración de Windows Firewall; consulte nuestra página web en: [www.netsupportsoftware.com/support/](http://www.netsupportsoftware.com/support/) para todas las opciones de línea de comandos de ICFCONFIG.

### Iniciar NetSupport School

Después de la instalación, el programa del Cliente se carga automáticamente en las estaciones de trabajo de Estudiante cuando se inicia Windows.

Para iniciar el programa de Control de NetSupport School, haga doble clic en el icono del Tutor en el grupo de programas de NetSupport, o bien seleccione {Inicio}{Programas}{NetSupport School}{NetSupport Tutor}.

Cuando se inicie el programa, verá una ventana en medio de su pantalla con el logotipo y la información de versión de NetSupport. Esta ventana desaparecerá en unos segundos.

Cuando NetSupport School se cargue por primera vez, se mostrará el cuadro de diálogo de Configuración del Control. Este cuadro de diálogo permitirá al Control especificar los Clientes a los que conectarse al inicio. El cuadro de diálogo no se mostrará en las siguientes sesiones.

Una opción útil en NetSupport School es la función de Plan de lección, que permite a un Tutor planificar la extensión de una lección. Se proporciona un conveniente asistente de Clase, que le guiará por el proceso y se mostrará en el inicio. Sin embargo, es posible desactivar este asistente si es necesario.

Cuando el programa de Tutor carga NetSupport examinará la red en busca de los Estudiantes especificados. Durante la búsqueda, se mostrará el mensaje "Buscando". Todas las conexiones correctas o incorrectas se indicarán en un cuadro de diálogo de conexión. Haga clic en Aceptar cuando todas las conexiones se hayan completado.

La ventana del Control mostrará los iconos de todos los Clientes conectados.

## **Información de contacto**

### **Reino Unido y otros países**

*www.netsupportsoftware.com*

Asistencia técnica: *support@netsupportsoftware.com*

Ventas (Reino Unido e Irlanda): *sales@netsupportsoftware.co.uk*

Ventas (otros países): *sales@netsupportsoftware.com*

### **Norteamérica**

*www.netsupport-inc.com*

Asistencia técnica: *support@netsupport-inc.com*

Ventas: *sales@netsupport-inc.com*

### **Alemania, Austria y Suiza**

*www.pci-software.de*

Asistencia técnica: *support@pci-software.de*

Ventas: *sales@pci-software.de*

### **Japón**

*www.pcip.co.jp*

Asistencia técnica: *support@pcip.co.jp*

Ventas: *sales@pcip.co.jp*